

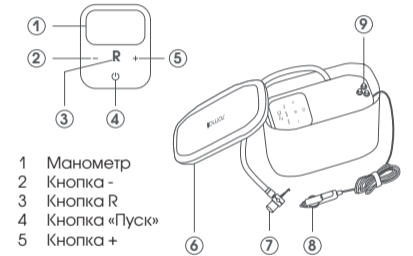
70mai

Компрессор 70mai air pump midrive TP01

Інструкція користувача

Дякуємо вам за вибір насоса 70mai Air Compressor. Уважно прочитайте цей посібник перед використанням пристрою та зберігайте його в надійному місці.

Загальний вигляд пристрою



- 6 Кришка
7 Швидкознімна головка насоса
8 Автомобільний зарядний пристрій
9 Насадка (3 шт.)

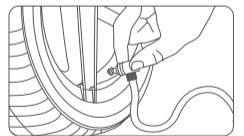
Використання пристрою

Включення / вимикання пристрою

Розстібніть застібку-липучку, фіксуючу кабель живлення. Вставте автомобільний зарядний пристрій в гніздо прикурювача. Увімкніть двигун. Пристрій автоматично включиться, як тільки почне отримувати живлення від двигуна. Пристрій автоматично вимикається при вилученні автомобільного зарядного пристрою або при припиненні подачі живлення від прикурювача після вимкнення двигуна.

Підключення повітряної трубки

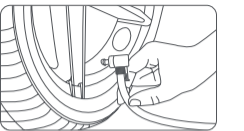
Підключення пристрою до шини джипа, кросовера, седана, мотоцикла і до інших видів шин:



що означає, що через трубку виходить повітря.
Примітка. Зазначений метод виявлення не працює, якщо шина повністю спущена.

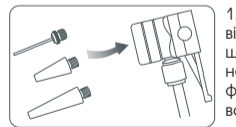
1. Підключіть швидкознімну головку насоса безпосередньо до повітряного клапану шини. Простежте за «свистячим» звуком,

2. Закріпіть швидкознімну голівку насоса, натиснувши фіксуючу ручку 90° всередину. Повітря повинно перестати виходити, а це означає, що повітряна трубка підключена успішно.



Підключення пристрою до надувного човна, надувної іграшки, надувного матрацу, м'ячу або інших предметів:

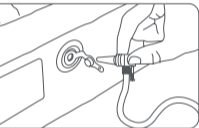
У комплект пристрою входять 3 різні насадки, які можна використовувати для більшості надувних предметів.



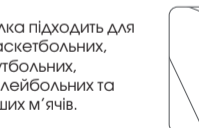
1. Приєднайте відповідну насадку до швидкознімної голівки насоса і натисніть фіксуючу ручку на 90° всередину.

2. Підключіть насадку до предмету, який надувається (як показано нижче).

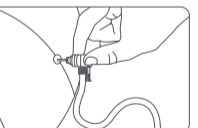
Довга насадка підходить для пляжних м'ячів, матраців та інших надувних іграшок, а також для видалення пилу і очищення.



Коротка насадка підходить для надувних ліжкових матраців.



Голка підходить для баскетбольних, футбольних, волейбольних та інших м'ячів.



Визначення тиску газу

Після підключення повітряної трубки і при включеному пристрої натисніть кнопку «Пуск», щоб почати накачування.



Встановлення заданого тиску в шинах

Для установки заданого тиску в шинах виконайте наступні дії.

1. Після включення пристрою натисніть кнопку «R» для перемикання одиниць виміру між барами, фунтами на кв. дюйм і кілопаскалі.
2. Натисніть кнопку «+» або «-», цифри почнуть блимати. Натискайте кнопки «+» або «-», поки не буде встановлено потрібне значення. Коли цифри перестануть мигати, установка заданого тиску в шинах завершена.

Накачування

1. Після приєднання повітряної трубки і при включеному пристрої натисніть кнопку «Пуск», щоб почати накачування.

Якщо тиск в повітряному клапані швидко зростає протягом короткого проміжку часу (80 фунтів на кв. дюйм за 3 секунди), це означає, що потік повітря заблокований. Вимкніть, від'єднайте головку швидкоз'ємного насоса і знову підключіть повітряну трубку.

2. Коли тиск повітря досягне заданого значення тиску в шинах, насос перестане працювати. Операція накачування завершена.

3. Вийміть автомобільний зарядний пристрій з гнізда прикурювача, і пристрій автоматично вимкнеться.

Примітка.

Коли насос перестане працювати, показники манометра будуть поступово знижуватися, поки не зупиняться. Це нормальне явище.

Перевірка тиску повітря

З метою безпеки спочатку перевірте тиск повітря в об'єкті, що надувається. Це запобіжить ризику отримання травм, викликаних надмірним надуванням об'єкта.

Шини

Діапазон робочого тиску вказано на внутрішній стороні шини велосипеда або мотоцикла. Інструкції по тиску в шинах автомобіля знаходяться всередині дверей з боку водійського сидіння. Значення тиску повітря залежить від навантаження. Для отримання додаткової інформації про тиск у шинах зверніться до керівництва по експлуатації автомобіля.

М'ячі

Робочий тиск вказано поруч з отвором для сопла футбольного, баскетбольного, волейбольного або іншого м'яча.

Звичайно рекомендований тиск повітря

Об'єкт, що надувається	Класифікація	Рекомендований тиск (в барах)
Автомобілі	Седани, кросовери, комерційні автомобілі, позашляховики	2.2 ~ 3.5
Мотоцикли	Мотоцикли, електро-мотоцикли, електро-велосипеди	1.8 ~ 3.0

Примітка.

1 кг/см² ≈ 1 бар ≈ 100 кПа ≈ 14.5 фунт на дюйм²

Характеристики

Найменування пристрою: 70mai Air Compressor
Модель: Midrive TP01
Робоча напруга: DC 12V
Макс. робочий струм: 10A
Макс. тиск повітря: 7 бар (100 фунт на дюйм²)
Розміри: 235 x 110 x 172.9 мм
Температура зберігання: -30°C ~ 80°C
Робоча температура: -20°C ~ 70°C

Запобіжні заходи

Щоб уникнути пошкодженню пристрою дотримуйтесь наведених нижче інструкцій:

1. Пристрій зафіксовано в металевій коробці. Не намагайтеся витягнути його з коробки.

2. Дотримуйтесь інструкцій по тиску повітря в об'єкті, що накачується. Щоб уникнути нещасного випадку, не перекачайте об'єкт.

3. Не залишайте пристрій працювати без нагляду. Вимикайте живлення, коли пристрій не використовується.

4. Не використовуйте пристрій поблизу вибухонебезпечних речовин, таких як бензин.

5. Цей пристрій може працювати безперервно. Однак при високих температурах навколишнього середовища скоротіть час роботи, щоб продовжити термін служби пристрою.

6. Не направляйте повітряну форсунку на себе або кого-небудь, тому що потік повітря під високим тиском може призвести до травм.

7. Не ставайте та не сідайте на металеву коробку. Щоб уникнути пошкодження металевої коробки не ставте на неї важкі предмети. Не зберігайте інші предмети всередині металевої коробки.

8. Перед використанням пристрою зніміть застібку-липучку і розмотайте кабель живлення, щоб запобігти його потенційному перегріву, що є небезпечним.

Комплект поставки

70mai Air Compressor x 1
Керівництво користувача x 1

Гарантійний талон

Дата продажу: _____

Найменування виробу: _____

IMEI/SN: _____

Підпис продавця/М.П.: _____

Найменування та адреса торговельної організації: _____

ПІБ/підпис клієнта: _____

ОБЛІК РОБІТ З ТЕХНІЧНОГО ОБСЛУГОВУВАННЯ ТА ГАРАНТІЙНОГО РЕМОНТУ

Дата	Опис недовіль	Зміст виконаної роботи, найменування і тип замінених комплектуючих виробів, складових частин	Кількість днів у ремонті	Підпис виконавця, номер пломбатора

Гарантійний термін експлуатації подовжено на _____ днів
Підпис та печатка виконавця

Гарантійний термін експлуатації подовжено на _____ днів
Підпис та печатка виконавця

Гарантійний термін експлуатації подовжено на _____ днів
Підпис та печатка виконавця

ДОПОВНЕННЯ ДО ІНСТРУКЦІЇ ПО ЕКСПЛУАТАЦІЇ

Під час купівлі виробу переконливо просимо Вас уважно вивчити основну інструкцію з експлуатації та перевірити правильність заповнення гарантійного талону. При цьому серійний номер / IMEI та найменування моделі придбаного Вами виробу повинні бути ідентичні записам у гарантійному талоні. Не допускається внесення в талон будь-яких змін чи виправлень. У випадку неправильного чи неповного замовлення гарантійного талона негайно зверніться до продавця. Цей виріб є технічно складним пристроєм побутового призначення. У разі дбайливого та уважного ставлення він буде надійно служити Вам довгі роки. Під час експлуатації не допускайте будь-яких механічних ушкоджень, потрапляння всередину сторонніх предметів, рідин, комах. Протягом усього строку служби стежте за збереженням маркувальної наклейки з позначенням найменування моделі та серійного номеру виробу. Пошкодження маркувальної наклейки тягне за собою припинення гарантійних зобов'язань виробника.

1. УМОВИ ГАРАНТІЇ

Гарантія передбачає безкоштовний ремонт або заміну виробу, комплектуючих впродовж гарантійного терміну. Гарантійне обслуговування

здійснюється за наявності вірно заповненого талону.

1.1 Гарантійний термін на продукцію становить 12 міс.

1.2 Виробник встановлює строк служби для всіх типів основних пристроїв — 3 роки.

1.3 Гарантійне обслуговування проводиться виключно в авторизованих сервісних центрах, розташованих на території України, докладний список на останній сторінці. Перелік сервісних центрів може бути змінений. За довідками звертайтеся до підприємства (підприємця), яке(ий) зазначено(ий) у виданому розрахунковому документі (чеку) та/або яке(ий) зазначено(ий) у «кутку споживача» за місцем придбання товару.

1.4 Після закінчення строку служби, зверніться в Авторизований сервісний центр для проведення профілактичних робіт та отримання рекомендацій для подальшої експлуатації виробу. Для запобігання можливих непорозумінь, зберігайте протягом строку служби документи, які додаються до товару при його продажу (товарний або касовий чеки, інструкцію з експлуатації, гарантійний талон).

1.5 Оновлення програмного забезпечення є технічним обслуговуванням товару і не вважається ремонтом та не може бути підставою для заміни товару або повернення сплачених за нього.

1.6 Періодичне обслуговування виробу (заміна

елементів живлення, будь-яке чищення, та інше) здійснюється за бажанням споживача за додаткову плату.

2. ГАРАНТІЙНІ ЗОБОВ'ЯЗАННЯ НЕ ПОШИРЮЮТЬСЯ НА ВИРОБИ, НЕДОЛІКИ ЯКИХ ВИНИКЛИ ВНАСЛІДОК:

2.1 Порушення споживачем правил експлуатації, зберігання чи транспортування товару (або дії третіх осіб):

- будь-які механічні ушкодження, що виникли після передачі товару споживачеві;
- попадання всередину під час експлуатації сторонніх предметів, рідин, комах та ін.;
- експлуатація в умовах з дуже високою або низькою температурою, з високою вологістю, високим вмістом пилу;
- неправильна установка і підключення товару;
- ремонт чи внесення несанкціонованих виробничих конструктивних, схематехнічних або програмних змін не рекомендованих компанією виробником, а також які були здійснені не вповноваженими особами;
- відхилення від Державних Технічних Стандартів України (ДСТУ) або/ї кабельних мереж та інших подібних зовнішніх факторів.

2.2 Дії непереборної сили (стихійні явища, пожежа, блискавка тощо)

3. ВИРОБНИК НЕ НЕСЕ ГАРАНТІЙНІ ЗОБОВ'ЯЗАННЯ У ТАКИХ ВИПАДКАХ:

3.1 Ні за яких обставин виробник та уповноважений ним організації не несуть відповідальності за особливий, випадковий, прямиий або непрямиий збиток (або збитки) виключаючи але не обмежуючи упущену вигоду, втрату або неможливість використання інформації або даних, витрати з відновлення інформації або даних, збитки викликані переривами в комерційній, виробничій або ж іншій діяльності, що виникли у зв'язку з використанням або неможливістю використання виробу.

3.2 Витратні частини або аксесуари (запобіжники, батареї, фільтри, з'єднувальні кабелі, антени, навушники, мікрофони, гарнітури «вільні руки», заглушки, елементи фурнітури, носії інформації різних типів, чохла, ремені, шнури для перенесення), документацію, що додається до виробу та інше.

3.3 Якщо дефект виник внаслідок природного зносу частин у випадках перевищення вказаних норм нормальної експлуатації, а також корпусних елементів переносних виробів.

3.4 Якщо потрібне оновлення програмного забезпечення для поліпшення заявлених при продажі характеристик.

4. ГАРАНТІЙНІ ЗОБОВ'ЯЗАННЯ НЕ ПОШИРЮЮТЬСЯ НА ТЕХНІЧНІ НЕДОЛІКИ:

4.1 Будь-які механічні пошкодження, що виникли після передачі товару покупцю (споживачу).

4.2 Ушкодження, спричинені недбалістю, неохайним використанням і недотриманням правил догляду за виробом та будь-які косметичні пошкодження, що виникли після передачі товару покупцю. У тому числі пошкодження, викликані дією чистячих, полірувальних та інших речовин.

4.3 Використанням нестандартних і (або) неякісних витратних матеріалів, приладдя, запасних частин, елементів живлення, електронних носіїв інформації різних типів (включаючи, але не обмежуючи, аудіо- та відеокасети, оптичні диски, карти пам'яті) програмних продуктів, що не були поставлені або рекомендовані виробником

4.4 Дією програм-вірусів, установкою паролів, кодів або інших блокувань пристрою.

4.5 Випадки, коли число битих пікселів не перевищує 0,0005% від загальної кількості пікселів, що відповідає вимогам ISO 9241-303

4.6 Якщо на пристрої стерті, або пошкоджені серійні номери та/або інші ідентифікатори (в т.ч. електронні).

Авторизовані сервісні центри в Україні



ТОВ «РОБИМ ГУД»
13150, м. Київ, вул. В. Васильківська, 72а
(ТЦ «Олімпійський»)
(044) 383-97-57, (050) 423-87-57
(067) 383-87-57, (073) 383-87-57
код ЄДРПОУ 38014308
robimgood.com.ua



ТОВ «Гратіс, ЛТД»
02100, м. Київ, вул. Бажова, 15/20
(066) 272-15-25
(067) 272-15-25
код ЄДРПОУ 23159341
gratis.com.ua



ТОВ «КРОК-ТТЦ»
02000, м. Київ, вул. Райдужна, 25-Б
0 800-504-504
0 800-211-501
0 800-211-499
код ЄДРПОУ 36940600
krok-ttc.com